



EPWA

Equine Pain and Welfare App





Equine Pain and Welfare App (EPWA)



Przedstawiamy Państwu darmową, łatwą w obsłudze aplikację EPWA. Aplikacja została stworzona przez zespół z Wydziału Medycyny Weterynaryjnej Uniwersytetu w Utrechcie, dzięki wsparciu firmy Dechra.

Aplikację można pobrać na telefony z systemem Android (Sklep Play) lub iOS (App Store).



Aplikacja jest narzędziem ułatwiającym codzienną pracę:

- lekarzom weterynarii,
- technikom weterynarii,
- **właścicielom koni.**

Co znajdą Państwo w aplikacji?

- ✓ Poparte badaniami naukowymi schematy służące do pomiaru reakcji bólowych u koni i osłów.
- ✓ Dwie skale oceny bólu.
- ✓ Zasady i wskazówki dotyczące dobrostanu.
- ✓ Dziennik, w którym właściciel może zapisywać takie jak informacje jak: historia leczenia, dawka pokarmowa, plan treningowy.
- ✓ Kalendarz, w którym właściciel może np. zapisać terminy planowanych szczepień i ustawić przypomnienie w telefonie.

Informacje dotyczące rozpoznania choroby Cushinga u koni.

Aplikacja jest bogata w informacje, a jednocześnie prosta i intuicyjna w obsłudze.

- Przydatna przede wszystkim właścicielom koni – świetne narzędzie, pomocne w codziennej pracy z koniem.
- Dostępna w języku angielskim i holenderskim.
- Po pobraniu może być używana w trybie offline, bez konieczności dostępu do Internetu.

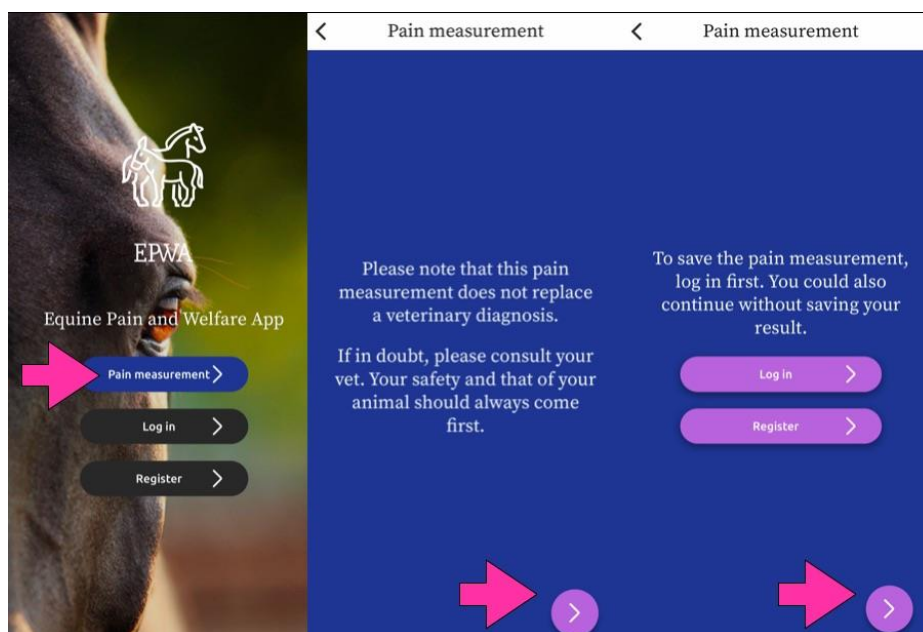


Equine Pain and Welfare App (EPWA)

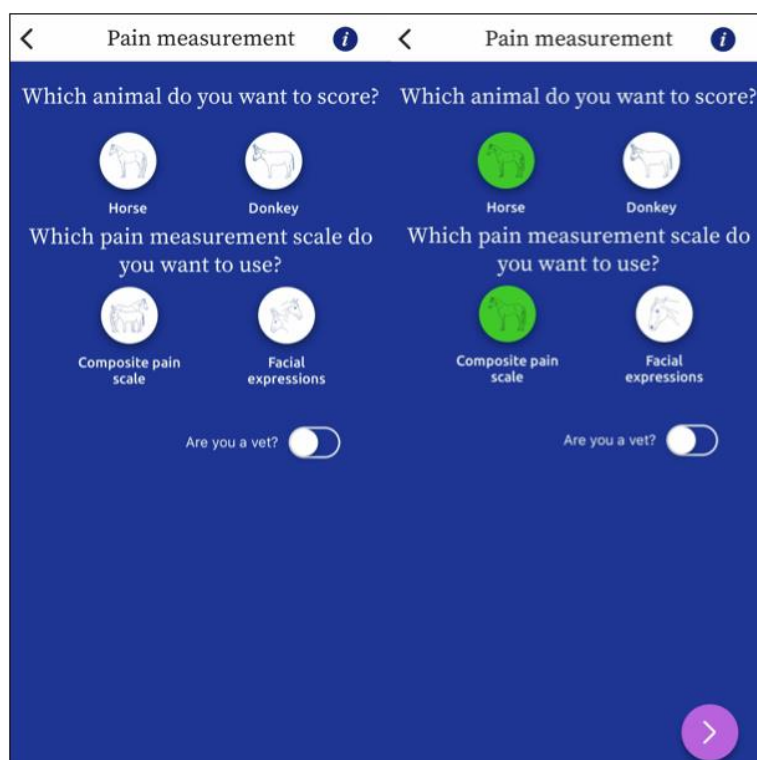
INSTRUKCJA OBSŁUGI

Dostęp bez logowania – pomiar reakcji bólowych bez możliwości zapisu wyników

1. Kliknij „Pain measurement”, następnie dwukrotnie strzałkę w prawym dolnym rogu

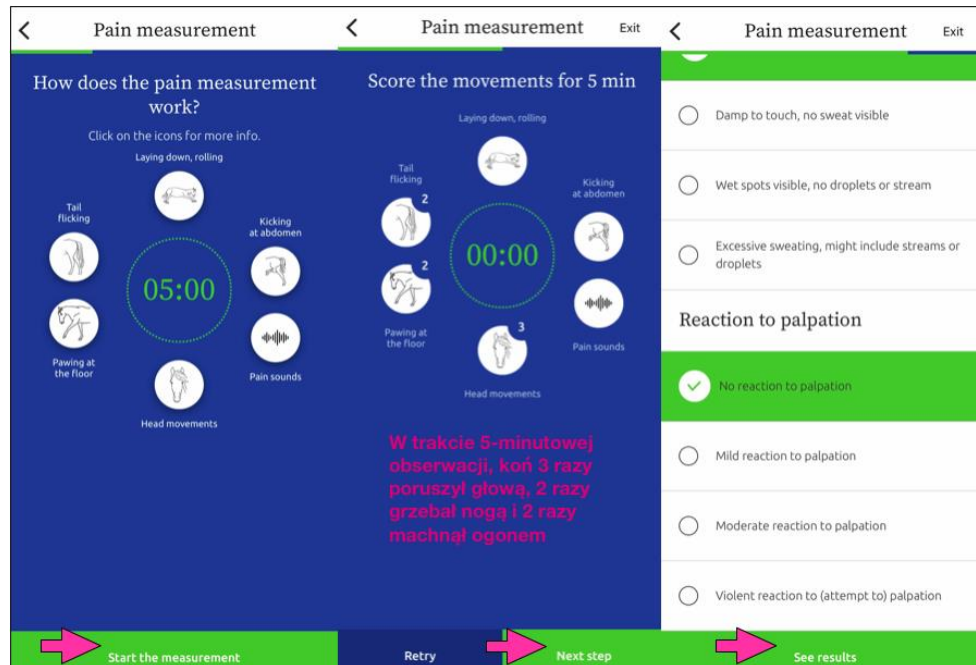


2. Następnie wybierz gatunek zwierzęcia, które będziesz oceniał (koń/osioł) oraz rodzaj skali do oceny bólu (złożona/ wyrazy twarzy) i kliknij na strzałkę w prawym dolnym rogu, aby przejść do pomiaru.

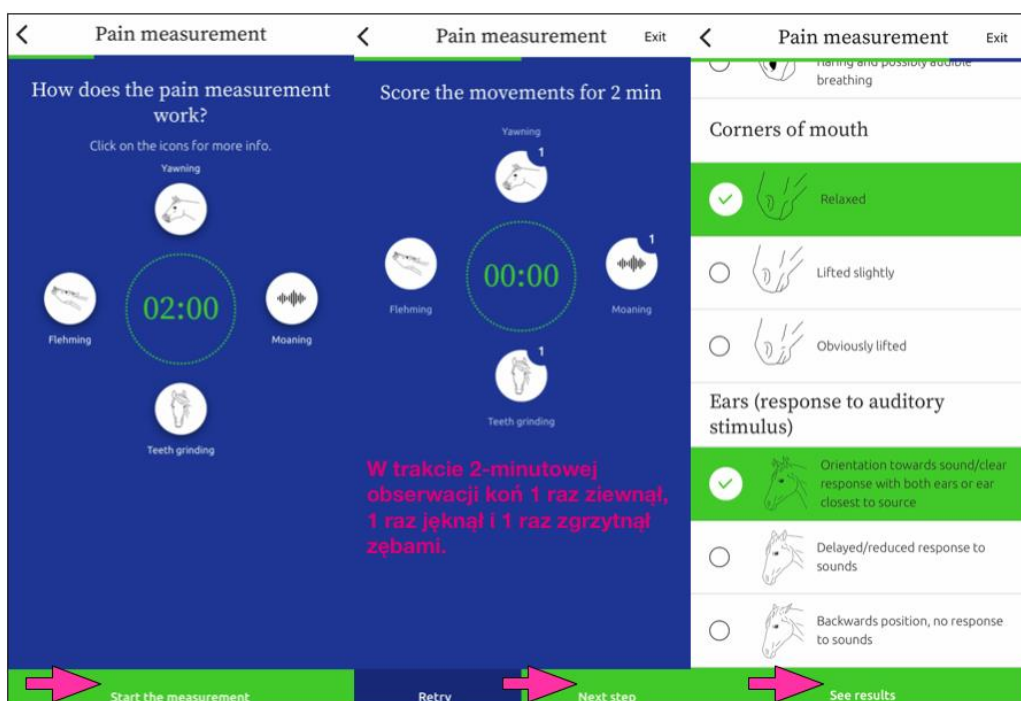
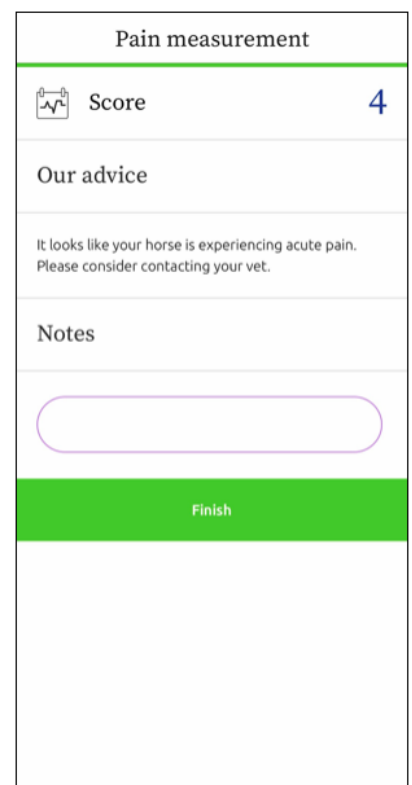




3. **Złożona ocena bólu – Composite Pain Scale** . Kliknij „**Start the measurement**” . Obserwuj zwierzę przez okres 5 minut. Za każdym razem, gdy zauważysz jedną z 6 wymienionych czynności, kliknij na odpowiednią ikonkę. Po zakończeniu pomiaru kliknij „**Next step**”, a następnie odpowiedz na 4 pytania, zaznaczając najbardziej pasujący opis. Kliknij „**See results**”, aby zobaczyć wynik pomiaru i związane z nim zalecenia.



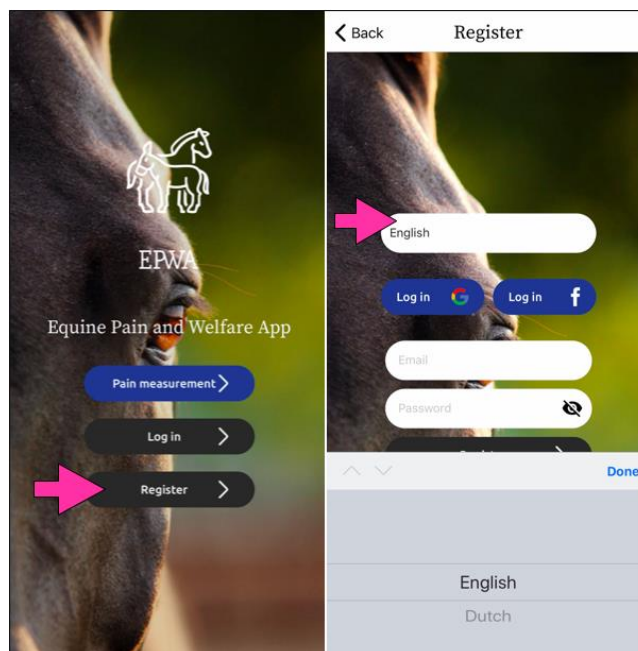
4. **Ocena bólu na podstawie wyrazów twarzy – Facial expressions** . Kliknij „**Start the measurement**” . Przeprowadź 2-minutową obserwację zwierzęcia. Za każdym razem, gdy zauważysz jedną z 4 wymienionych czynności, kliknij na odpowiednią ikonkę. Po zakończeniu pomiaru kliknij „**Next step**”, a następnie odpowiedz na 7 pytań, zaznaczając jak najbardziej pasujący opis. Kliknij „**See results**”, aby zobaczyć wynik pomiaru i związane z nim zalecenia.

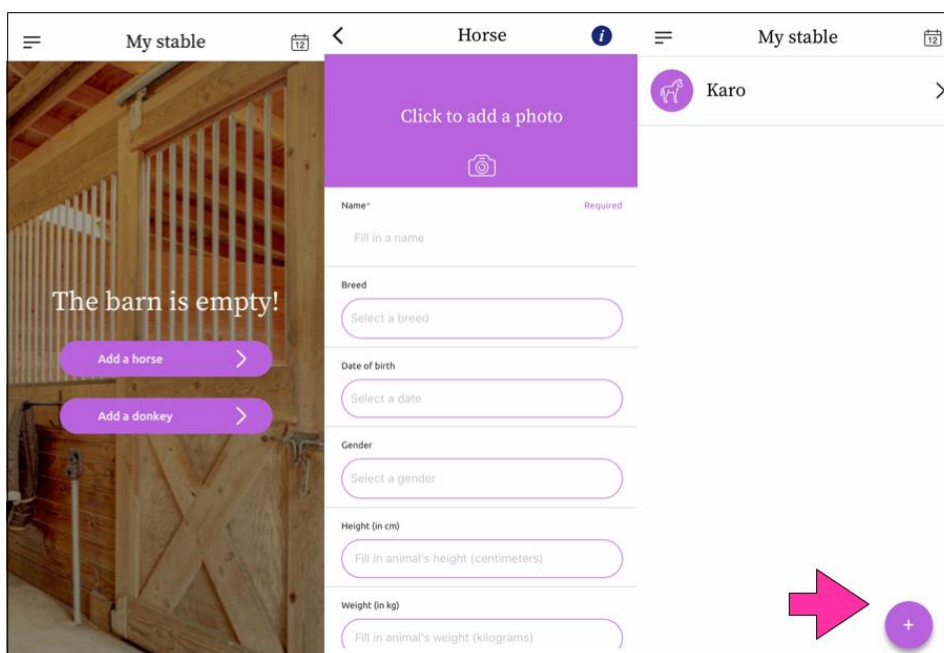


Pełen dostęp do aplikacji po zalogowaniu

1. Jeżeli korzystasz z aplikacji po raz pierwszy, kliknij „**Register**” (przy kolejnym uruchomieniu aplikacji, po założeniu konta, skorzystaj z przycisku „**Log in**”). W górnym oknie wybierz język (angielski/holenderski). Następnie zarejestruj się, wpisując adres e-mail i hasło. Istnieje również możliwość zarejestrowania się za pośrednictwem konta Google lub Facebook.

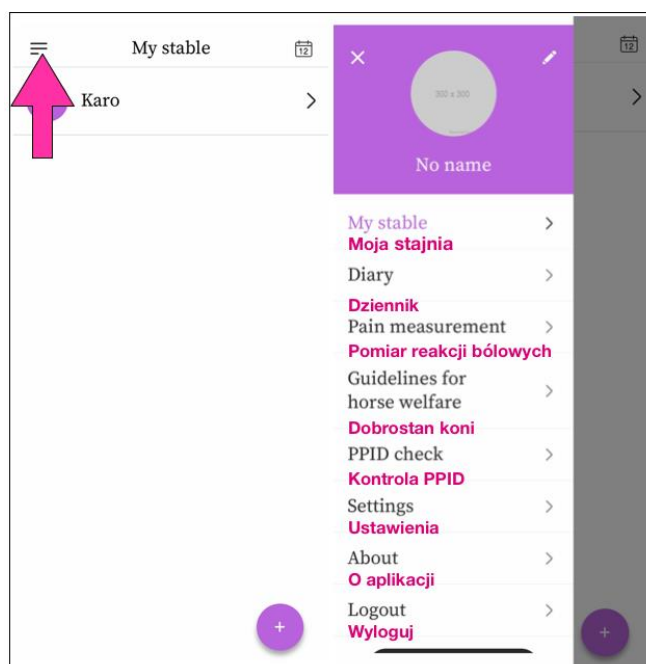


2. Po wpisaniu wymaganych danych do rejestracji, wyświetli się ekran z informacją „**The barn is empty**”. Klikając „**Add a horse**” lub „**Add a donkey**” możesz po kolei dodawać zwierzęta do swojej stajni. Uzupełnij poszczególne pola (możesz również dodać zdjęcie zwierzęcia), a następnie kliknij „**Save**”. Na ekranie pojawi się zakładka „**My stable**”, a poniżej wyświetli się imię dodanego zwierzęcia. Aby dodać kolejne zwierzę naciśnij „**plus**” w prawym dolnym rogu ekranu.

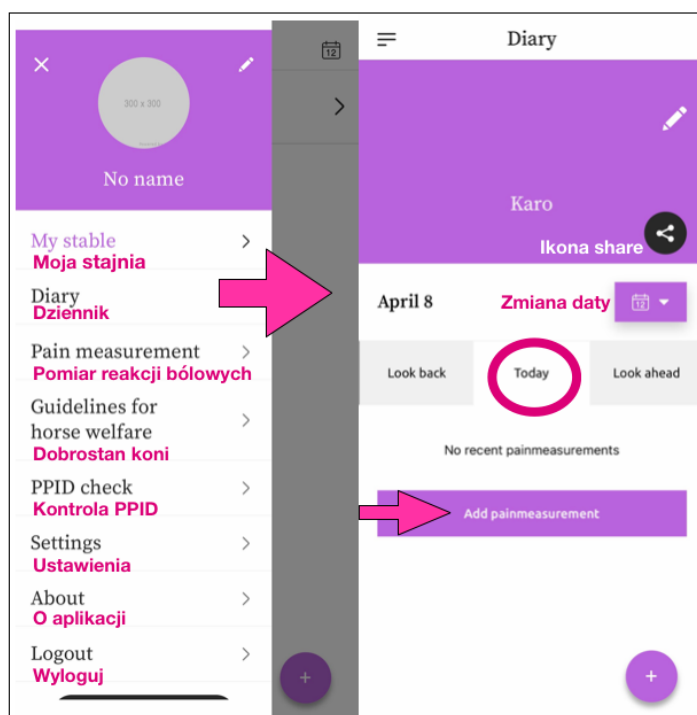




3. Kliknij na ikonkę w lewym górnym rogu, która otwiera menu główne.

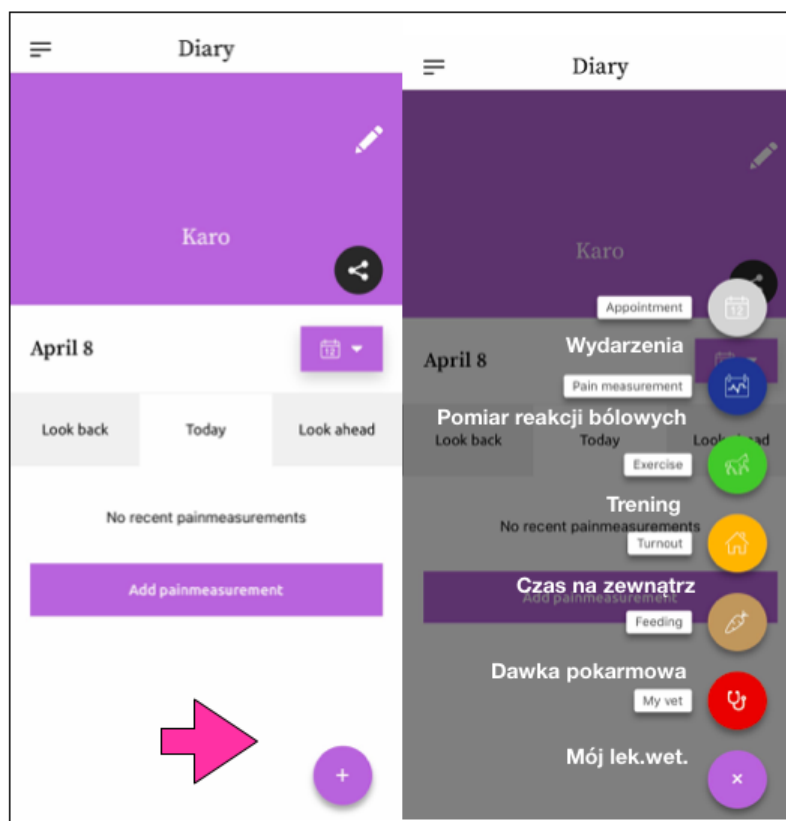


4. W dzienniku masz możliwość zapisywania informacji indywidualnie dla każdego zwierzęcia z Twojej stajni. Wybierając „**Add painmeasurements**” można wykonać pomiar reakcji bólowej dla wybranego zwierzęcia w danym dniu – postępowanie dotyczące pomiaru reakcji bólowej opisano powyżej (**Dostęp bez logowania** punkty 2-4). Istnieje również możliwość udostępniania wybranych informacji zapisywanych w dzienniku – **ikona share**.

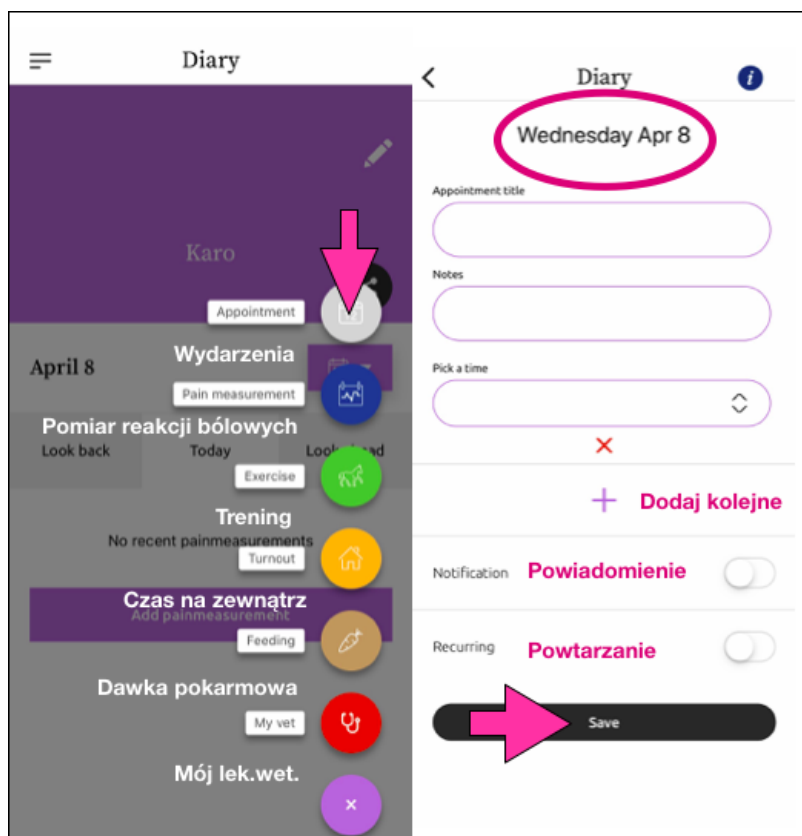




Kliknij na „plus” w prawym dolnym rogu, aby wyświetlić listę informacji, które możesz dodać.

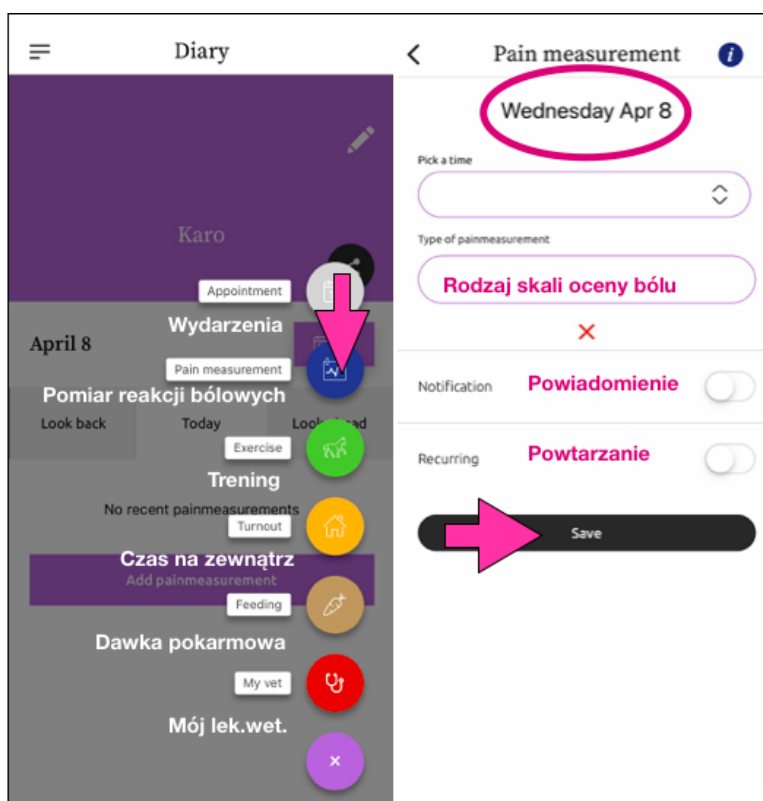


Wybierz „Appointment” i uzupełnij dane na temat wydarzenia. Dodatkowo możesz ustawić powiadomienie o wydarzeniu i powtarzanie powiadomienia w trybie codziennym/co tydzień/ co miesiąc/ co rok oraz dzień, w którym zakończyć powiadomienia. Na koniec kliknij „Save”.

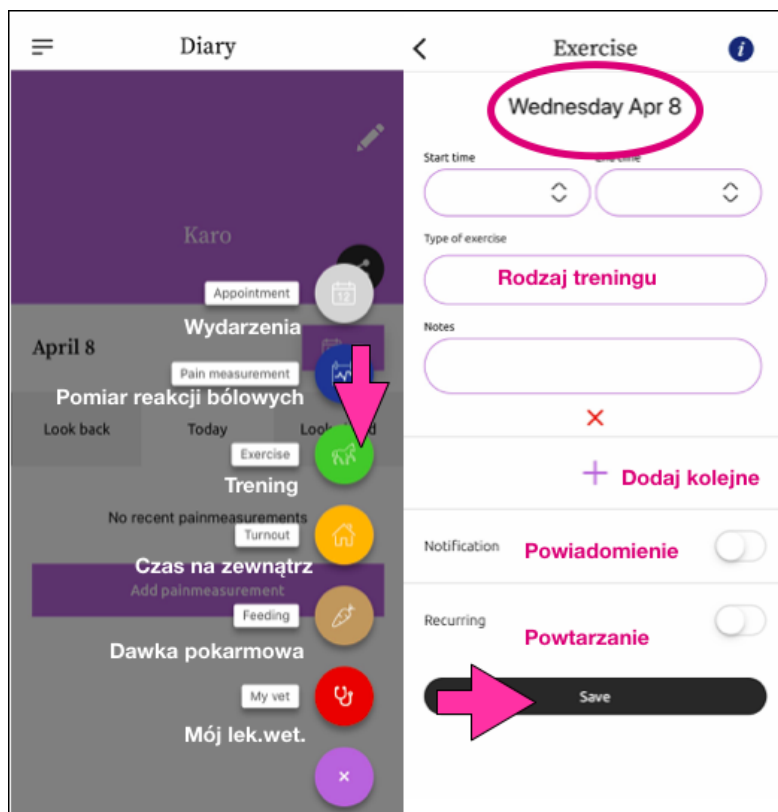




W sekcji „Pain measurement” możesz ustawić powiadomienie o konieczności wykonania pomiaru reakcji bólowej.

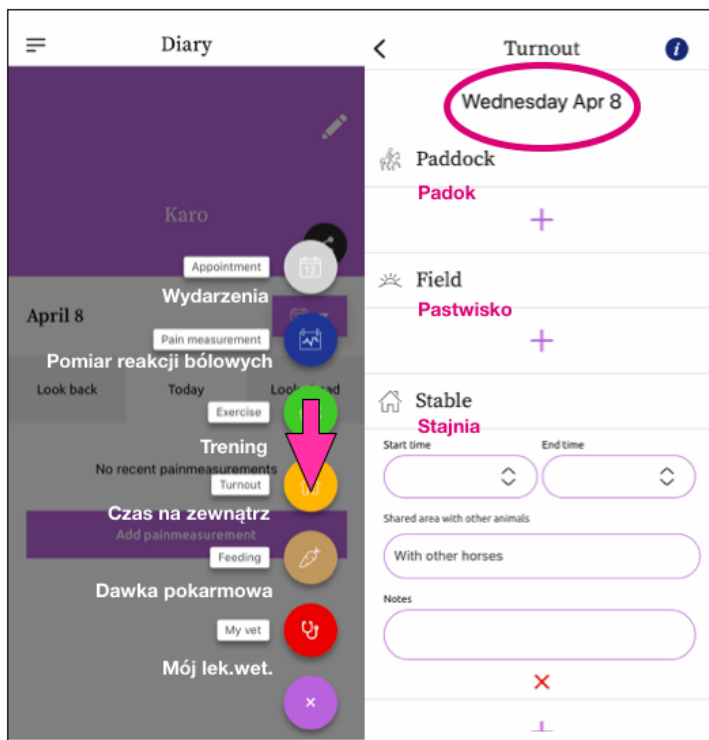


W zakładce „Exercise” istnieje możliwość zapisywania czasu trwania i rodzaju treningów oraz ustawienia przypomnień o nadchodzących, zaplanowanych treningach.

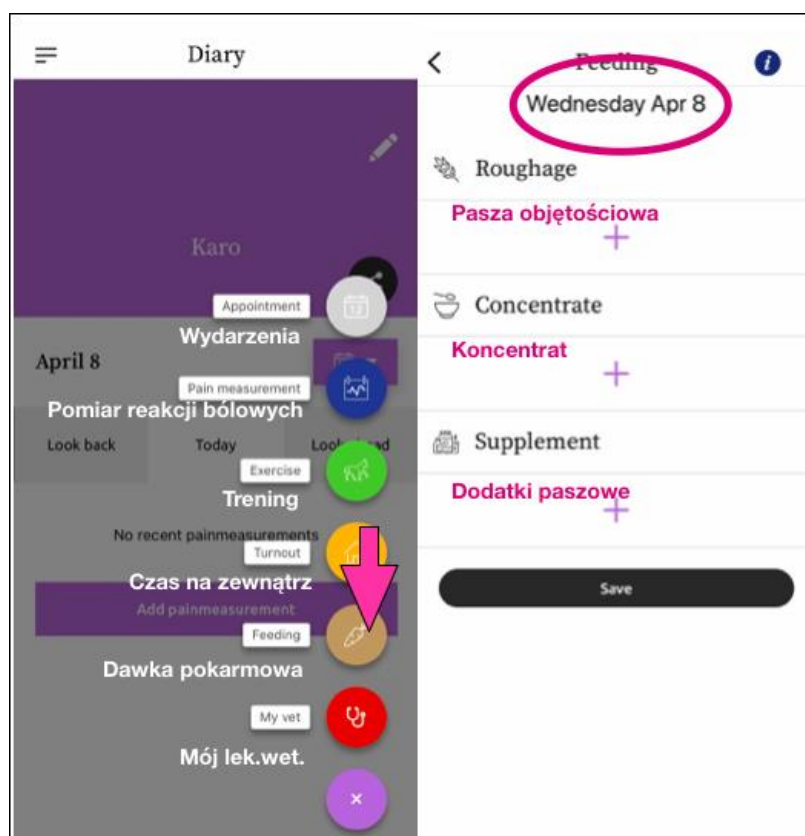




Wybierz „**Turnout**” i wprowadź informacje dotyczące czasu spędzonego na padoku/ pastwisku/ w stajni w ciągu dnia. Możesz również ustawić powiadomienia o konieczności wyprowadzenia konia/osła.

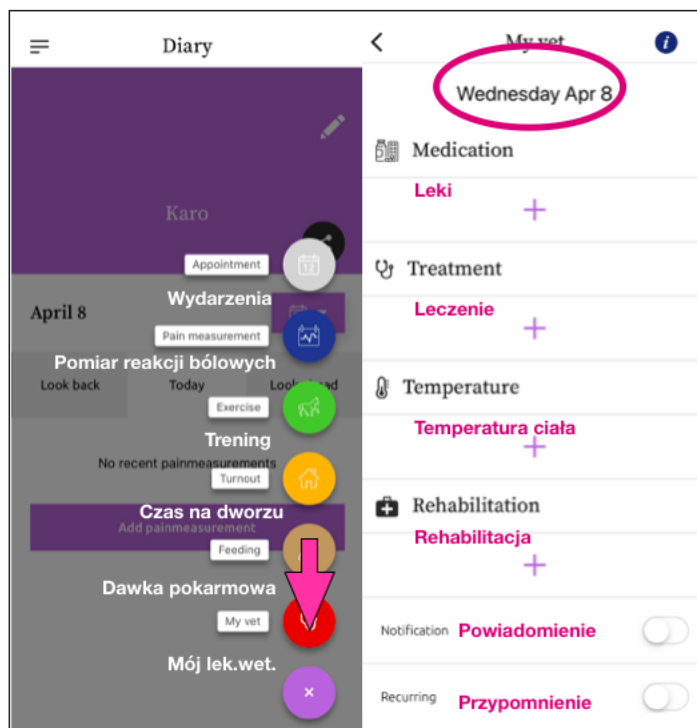


W zakładce „**Feeding**” możesz wprowadzać dane dotyczące dziennej dawki pokarmowej: czasu, ilości i rodzaju zadawanej paszy objętościowej/ koncentratu i dodatków paszowych oraz ustawić powiadomienia przypominające o nadchodzącym czasie uzupełnienia koryta.

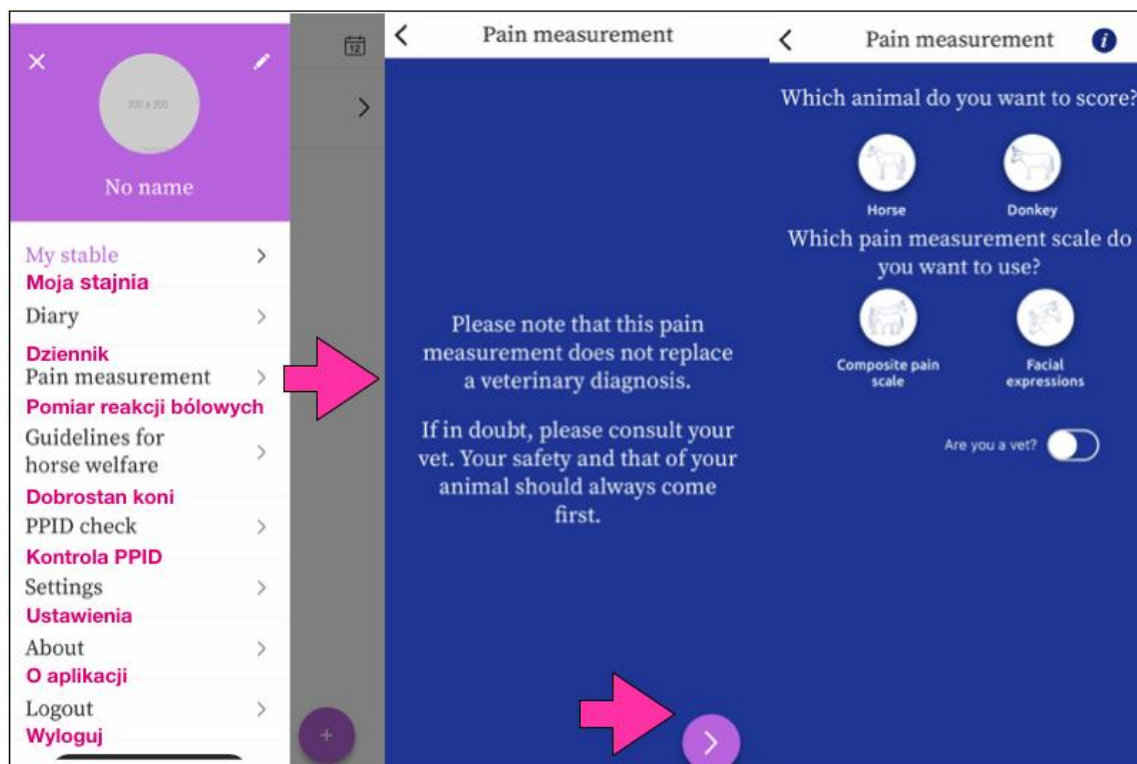




W ostatniej zakładce „**My vet**” istnieje możliwość prowadzenia dokładnej historii leczenia każdego zwierzęcia oraz ustawienia przypomnień informujących o konieczności podania leku czy nadchodzących ćwiczeniach rehabilitacyjnych.

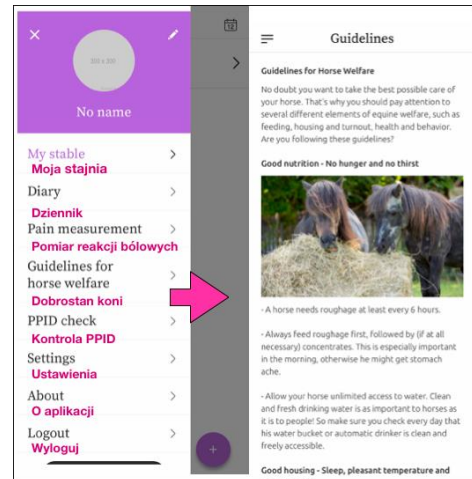


5. Wybierając „**Pain measurement**” z menu głównego możesz wykonać pomiar reakcji bólowych u wybranego zwierzęcia. Postępowanie dotyczące pomiaru reakcji bólowej opisano powyżej (**Dostęp bez logowania** punkty 2-4).

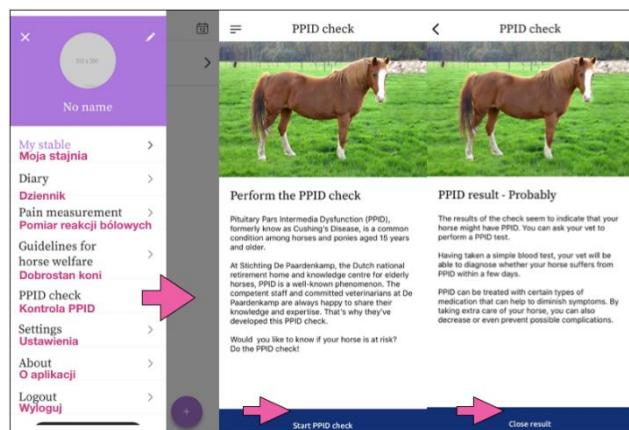




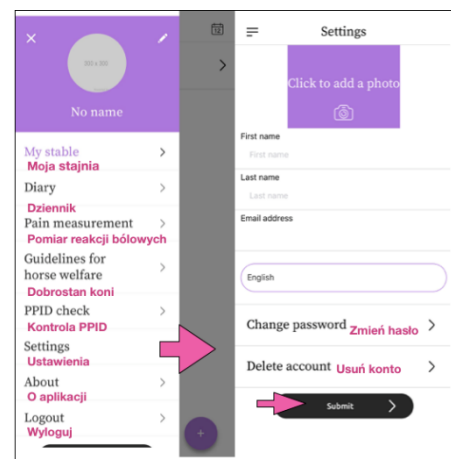
6. W zakładce „**Guidelines for horse welfare**” znajdziesz wskazówki i zalecenia dotyczące dobrostanu koni.



7. Dzięki „**PPID check**” możesz wstępnie ocenić czy Twój koń wykazuje objawy choroby Cushinga. Odpowiedz na 14 pytań i zapoznaj się z wynikiem i zaleceniami dotyczącymi dalszego postępowania.



8. W ustawieniach możesz uzupełnić swoje dane/ dodać zdjęcie/ zmienić hasło/ usunąć konto.



9. W zakładce „About” znajdziesz informacje o aplikacji, jej twórcach i sponsorach.

